

PLA DE MESURES COVID-19 PER A COMPETICIONS 2020
TRIATLÓ PLATJA GRAN CIUTADELLA

Des de **Elitechip** apostem per reprendre, amb la **nova normalitat**, les curses d'atletisme en ruta, no sols com una mena de mecanisme d'alliberament tant necessari per a la societat, si no també per potenciar tots els **valors** que l'**esport** ens aporta.

Tot això sense obviar les **mesures de seguretat necessàries** per que aquestes curses no puguin suposar un perill tant com els participants, com pels acompanyants que venen a animar als seus familiars.

D'aquesta manera des d'Elitechip hem adoptat una sèrie de mesures que poden facilitar l'organització de curses per part dels organitzadors.

TRIATLÓ PLATJA GRAN DE CIUTADELLA

La XI Triatló Sprint Platja Gran de Ciutadella forma part dels triatlons de carretera en modalitat Sprint dins del calendari de proves populars Fetrib. També es celebra Aquatló infantil amb distàncies adaptades per nens i nenes de 7 a 14 anys. En motiu de la celebració de la prova, Platja gran quedarà tancada als banyistes i degudament senyalitzada, tanmateix la zona on es situaran Entrega de dorsals, boxes, segments natació, ciclisme, carrera.

PLA MESURES COVID-19

MESURES GENERALS

HIGIENE

- Ubicació d'estacions de rentat amb desinfectant de mans i tovalloletes desinfectants.
- Realització de neteja i desinfecció de les àrees comunes.
- Staff / voluntaris. Ús de màscares i guants obligatori, proporcionats per l'organització.
- L'ús de màscares serà obligatori també per als esportistes, tant en la recollida de dorsal com a l'entrada de material a la transició, tan sols podrà retirar-se abans de la sortida.

AVALUACIÓ

- Els atletes, personal staff i voluntaris, hauran de completar un qüestionari de salut previ a la cursa.
- Examen de temperatura corporal sense contacte (segons les pautes estipulades per l'Organització Mundial de la Salut). Les persones amb una temperatura corporal superior als 37,6º no podrà competir, ser voluntaris o treballar.

ESPAIS I CAPACITATS

- Re disseny i re configuració de les àrees de l'esdeveniment, zones de carrera i estacions de suport.
- Augment de l'espai per als atletes i el personal de suport en àrees com: inici del segment de la natació, transició i meta.
- Reducció de la capacitat de persones en espais comuns.
- Eliminació de serveis i funcions no essencials, com el Briefing que es realitzarà de forma digital, no presencial.
- Minimització de punts de contacte. Reducció o eliminació dels punts de contacte i interacció entre atletes, personal i voluntaris sense comprometre la seguretat de l'esdeveniment.

MESURES ESPECÍFIQUES TRIATLÓ PLATJA GRAN CIUTADELLA

1. RECOLLIDA DE DORSALS

La recollida de dorsals es realitzarà prenent les mesures, protocols i recomanacions establertes per les autoritats sanitàries. Serà de forma presencial i esglaonada.

L'ús de mascareta serà obligatori.

- Entrega dorsals dia de la prova a partir de les 7h – Zona recollida de dorsals ubicada entre boxes i la zona de Meta (Carrer Ciutadella - Sa Caleta).
- Al retirar el dorsal, els participants hauran de lliurar a l'organització el document adjunt de responsabilitat personal, justificant que no ha patit COVID-19 en els 14 dies anteriors a la prova i tampoc haver estat amb una altra persona que hagi pogut tenir símptomes. Si algun corredor aparenta tenir algun símptoma relacionat, el personal de l'organització podrà requerir la presa de temperatura.
- En tot moment d'espera, el participants hauran de mantenir la distància de seguretat lateral i frontal d'1,5m que estarà degudament senyalitzada. També hauran de portar la mascareta correctament col·locada.
- Es situaran dues taules de 2 m cadascuna, s'organitzaran dues fileres amb les senyalitzacions corresponents indicant la separació d'1,5m lateral i frontal entre persones.
- Es recomana acudir sense acompanyants a cercar el dorsal, només l'esportista participant.

2. REUNIONS TÈCNIQUES

- S'eliminen les reunions tècniques i es publicaran presentacions on-line amb suficient antelació.
- Els dubtes es respondran per correu electrònic i mitjançant via telefònica.

3. ÀREA DE BOXES / ZONA TRANSICIÓ

L'àrea de transició, Boxes, estarà situada al carrer Ciutadella – Sa Caleta (per sobre Platja Gran)

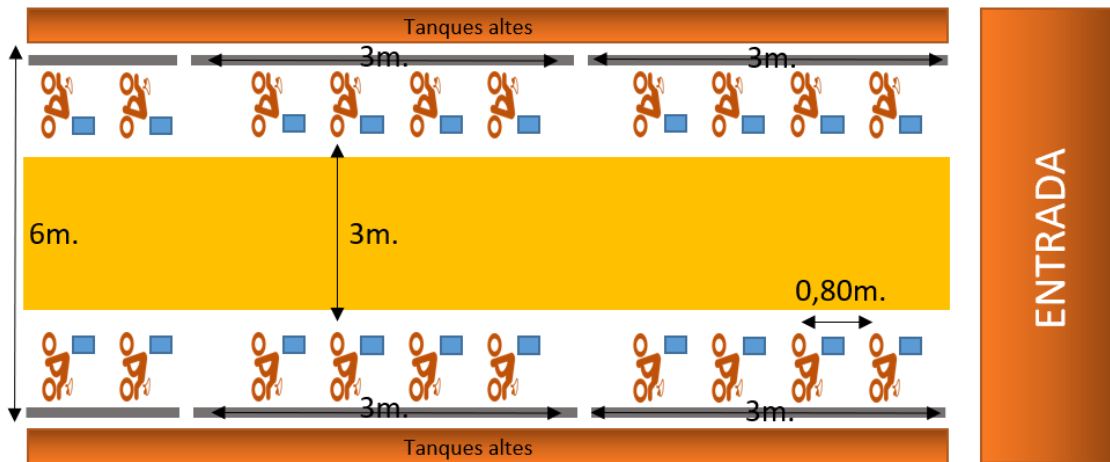
L'entrada a boxes es farà de forma esglaonada seguint les mesures, protocols i recomanacions establertes per les autoritats sanitàries.

L'ús de mascareta serà obligatori per a tots els participants, personal Staff i jutges.



3.1. CHECK IN / ENTRADA A BOXES

- Per evitar concentracions, hi haurà un horari per nombres parells i un per nombres imparells.
- A l'entrada del Box es realitzarà un control de temperatura a tots els participants.
- App de checkin a través de QR
- Separació de 0,80 mts entre competidors al box.
- Per tal d'augmentar les distàncies entre participants i respecte a les edicions anteriors, per a cada barra de 3m, s'ubicaran 4 bicicletes amb una separació de 0,80 m entre sí. Augmentant així a 20 cm, la separació entre bicicletes respecte l'any anterior. Aquestes, estaran numerades en nombres parells i imparells correlativament per tal de mantenir les distàncies i evitar aglomeracions durant el check in i el check out.
- Es deixarà un passadís central d'una separació mínima de 3 m entre estacions laterals
- Les cistelles estaran a 0,80 mts



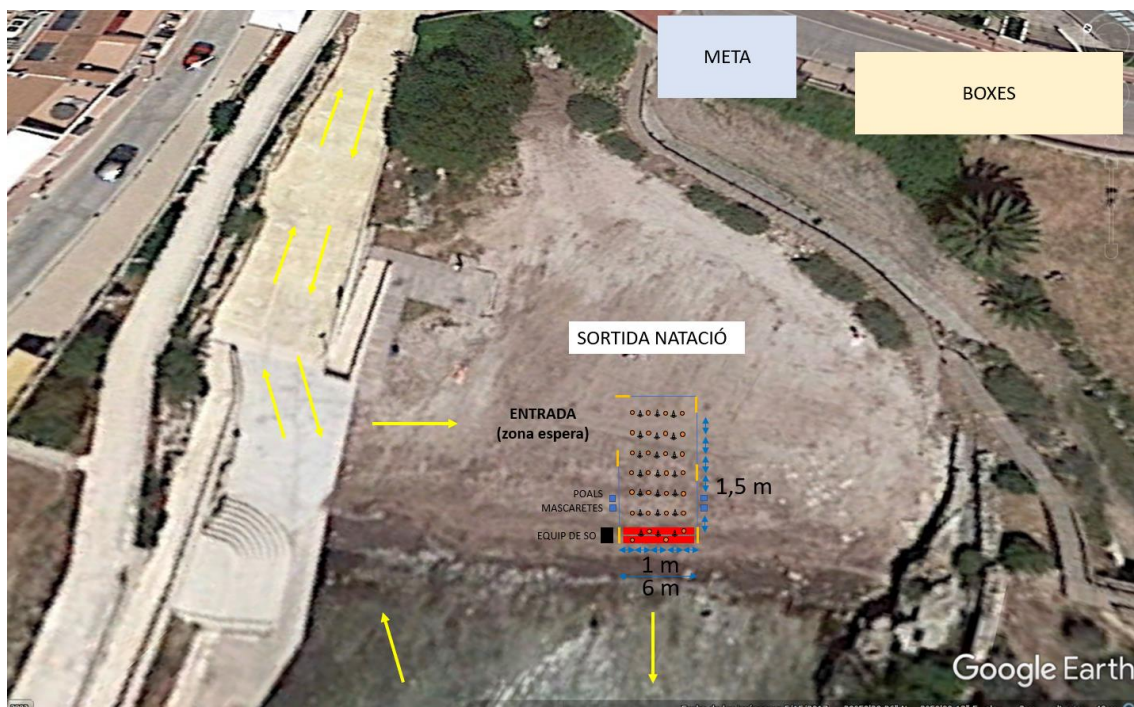
3.2. HORARIS CHECK IN

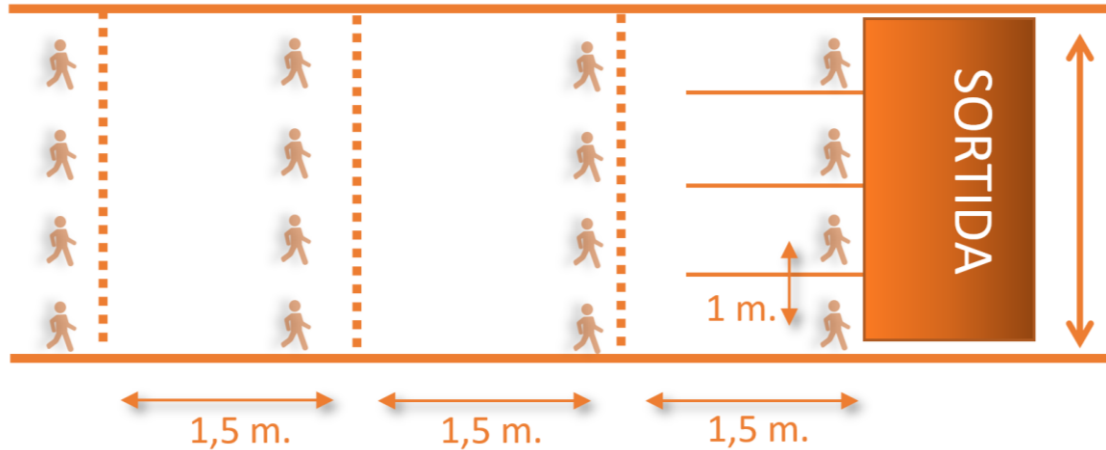
El temps per participant per a realitzar el Check in serà de 10 min.

- 07:15 – 07:45 Check in - Dorsals Parells
- 07:45 – 08:15 Check in - Dorsals Imparells

4. SORTIDA

La sortida estarà ubicada dins Platja Gran. S'habilitarà una estructura de cons per organitzar, als participants i d'aquesta manera mantenir la distància de seguretat entre persones.





4.1. SORTIDES ROLLING START

Les sortides **Rolling Start** permeten espaiar els esportistes participants al llarg del temps i l'espai, **evitant les aglomeracions**, ens permet evitar aglomeracions a boxes i aconseguint així un **distanciament interpersonal** tan important en aquests dies. **Les curses es converteixen així en contrarellotges.**

A través d'un àudio que sona per la megafonia, els esportistes van sortint en grups reduïts. En torns de 4 persones. Els grups de 4 participants sortiran cada 8" mantenint així una distància de seguretat entre els grups. Amb una previsió de 28 persones/minut.

- El control d'accessos i col·locació dels participants estarà coordinat per l'equip d'Elitechip, voluntaris i jutges de la prova.
- L'ús de mascareta serà obligatori per a tots els participants, personal Staff i jutges. Els participants es llevaran les mascaretes un cop accedeixin a la zona de sortida. Les mascaretes es podran dipositar a l'interior de contenidors o bé guardar-la dins es monu.

5. TRANSICIONS

- S'utilitzaran cistelles enlloc de bosses. S'evitarà zona dedicada al canvi de roba.

6. CICLISME

- Sense drafting (recomanacions de mantenir les distàncies de seguretat entre corredors).

7. CARRERA A PEU

- Sense drafting (recomanacions de mantenir les distàncies de seguretat entre corredors).

8. AVITUALLAMENTS

- Tant a per la prova de triatló com a l'Aquatló s'ubicarà un punt d'avituellament amb beguda (ampolles de plàstic d'aigua) que estarà situat al llarg del recorregut de la cursa a peu al Passeig Marítim.
- La zona d'avituellament estarà vallada.
- Els voluntaris col·loquen l'avituellament a la taula, és el propi esportista que el recull de la taula.
- Avituallaments en línia, mantenint un sentit d'entrada i sortida.
- El triatleta no podrà tornar enrere.

9. META

La meta estarà ubicada sobrepassada la rotonda de Platja Gran.

- Mascareta obligatòria en creuar Meta.
- S'habilitarà una zona tancada post meta amb dos canals de sortida per evitar aglomeracions a l'arribada dels esportistes.
- L'avituellament es realitzarà en línia, mantenint un sentit únic de sortida.
- Els corredors hauran d'abandonar la zona de meta el més aviat possible.
- Post meta. Es farà entrega de bossa amb productes i avituallament proporcionats pels col·laboradors de la prova. Els voluntaris col·loquen l'avituellament a la taula, el propi esportista el recollirà de la taula.
- No hi hauran vestuaris, dutxes ni servei de fisioteràpia.

10. CHECK-OUT (RECOLLIDA DE BICIS)

- Tots els esportistes hauran d'entrar amb la seva pròpia mascareta.
- Un cop finalitzada la prova es podrà recollir el material de dins de l'àrea de transició. El personal de l'organització permetrà l'entrada de manera organitzada evitant aglomeracions i mantenint les distàncies de seguretat entre els participants.
- Horari límit check out: 11h

11. ENTREGA DE PERMIS / PODI

- Ús obligatori de mascareta.
- Obligatori presentar-se en pòdium per recollir el premi. No sé lliurarà a cap company.
- Calaixos de podi separats.

- Es controlarà l'aforament de públic.
- En cas de donar medalla, cada esportista l'agafa d'una taula.
- En cas d'equips només puja un representant.
- L'entrega de medalles la realitza l'Staff.
- Les autoritats només posaran per la foto.

12. SEGURETAT ESPECTADORS

Per tal de regular que es compleixin les normes de seguretat dels espectadors, contractarem varis vigilants de seguretat privada per vigilar i fer compliment a que la gent porti la mascareta de forma adequada a la zona de competició.

13. STAFF i VOLUNTARIS

- Formació e informacions de les mesures a implementar.
- Ús de mascaretes i guants durant tot es temps.
- Mantenir les distàncies de seguretat a tots els llocs comuns.
- Firma document o certificat d'exoneració i responsabilitat personal, justificant que no ha patit COVID-19 en els 4 dies anteriors a l'inici de la prova.

14. PROTOCOL D'ACTUACIÓ

L'organització nomenarà una persona responsable de la coordinació sanitària i responsable de l'aplicació de les mesures de mitigació que cal implantar pel COVID19 que s'ha de coordinar i estar en contacte amb les autoritats sanitàries competents en cada lloc.

Seguiran les recomanacions de l'autoritat laboral en prevenció de riscos laborals, seguint les recomanacions de les autoritats sanitàries competents.